

Decyzja o środowiskowych uwarunkowaniach dla elektrowni jądrowej

Environmental decision for the construction of nuclear power plant

AGATA OBRĘBSKA

DOI 10.36119/15.2023.4.3

Celem artykułu jest analiza decyzji o środowiskowych uwarunkowaniach dla przedsięwzięcia polegającego na budowie elektrowni jądrowej. Omówiono charakter prawny przedmiotowej decyzji, jej znaczenie w procesie inwestycyjnym, a także procedurę zmierzającą do wydania tej decyzji ze wskazaniem poszczególnych etapów i kroków procedury. *Słowa kluczowe:* decyzja o środowiskowych uwarunkowaniach, obiekt jądrowy, raport o oddziaływaniu na środowisko, ocena oddziaływania na środowisko, elektrownia jądrowa

The aim of the article is to analyse the environmental decision for the project consisting in the construction of a nuclear power plant. The legal nature of the decision, its significance in the investment process, as well as the procedure aimed at issuing this decision with an indication of individual stages and steps of the procedure were presented.

Keywords: environmental decision, nuclear facility, EIA Report, Environmental Impact Assessment, nuclear power plant

Wprowadzenie

Decyzja o środowiskowych uwarunkowaniach to bardzo istotny element procesu inwestycyjnego. Jest to wstępna zgoda na inwestycję w postaci decyzji właściwego organu określająca warunki i wymogi dotyczące realizacji przedsięwzięcia i jego wpływu na środowisko: „Decyzja o środowiskowych uwarunkowaniach realizacji przedsięwzięcia jest zwierzchniem postępowania w sprawie oceny oddziaływania na środowisko, które służy ocenie na wstępnym etapie wszystkich potencjalnych zagrożeń dla środowiska oraz podjęciu próby wypracowania rozwiązań eliminujących lub maksymalnie minimalizujących negatywne oddziaływania na środowisko, które następnie powinny być wykorzystane na dalszych etapach postępowania administracyjnego.” [1]

Cel wydania tej decyzji to określenie środowiskowych uwarunkowań, których spełnienie jest obligatoryjne do zrealizowania inwestycji. Jest ona także rozstrzygnięciem wstępnym względem przyszłego zezwolenia na realizację konkretnego przedsięwzięcia, a jej uzyskanie otwiera drogę do kolejnych etapów postępowania administracyjnych. Jak wskazuje WSA w łodzi: „O relacji postępowania lokalizacyjnego i środowiskowego w zakresie decyzji o środowiskowych uwarunkowaniach świadczy chociażby przepis art. 86 ustawy o udostępnianiu informacji o środowisku i jego ochronie, udziale społeczeństwa w ochronie środowiska oraz o ocenach od-

działywania na środowisko. W myśl tego przepisu, decyzja o środowiskowych uwarunkowaniach wiąże organ wydający decyzję, o których mowa w art. 72 ust. 1 tej ustawy. Oznacza to, że decyzja o środowiskowych uwarunkowaniach ma charakter „rozstrzygnięcia wstępnego” względem przyszłego zezwolenia na realizację konkretnego przedsięwzięcia inwestycyjnego i pełni wobec niego funkcję prejurydyczną.” [2] W zakresie, w którym decyzja o środowiskowych uwarunkowaniach kształtuje pewną kwestię, a ta pozostaje w relacji do potencjalnych skutków oddziaływania na środowisko lub dotyczy przeciwdziałania czy ograniczania tego negatywnego oddziaływania, rozstrzygnięcie decyzji w tym obszarze stanowi ramy dla późniejszego orzekania w odniesieniu do danej inwestycji przez organy wydające kolejne decyzje w toku procesu inwestycyjnego – np. decyzję o warunkach zabudowy czy decyzję o pozwoleniu na budowę. Decyzja ta ma kluczowe znaczenie – jeżeli planowana inwestycja nie będzie spełniać wymogów środowiskowych, nie będzie można jej zrealizować.

Pojęcie przedsięwzięcia i podział przedsięwzięć wymagających uzyskania decyzji o środowiskowych uwarunkowaniach

Przez przedsięwzięcie należy rozumieć zamierzenie budowlane lub inną ingerencję w środowisko polegającą na przekształceniu

lub zmianie sposobu wykorzystania terenu, w tym również na wydobywaniu kopalin (art. 3 ust. 1 pkt 13) ustawy ocenowej [3].

Przed przystąpieniem do procedury pozyskiwania decyzji o środowiskowych uwarunkowaniach należy określić, czy jest ona potrzebna dla planowanego przedsięwzięcia. Uzyskanie decyzji jest konieczne wyłącznie dla przedsięwzięć mogących oddziaływać na środowisko. Decyzja nie jest wymagana dla wszystkich planowanych przedsięwzięć, a jedynie dla tych, które zostały zaliczone do grupy przedsięwzięć mogących oddziaływać na środowisko.

Zagłębiając się w tematykę przedsięwzięć wskazać należy dwa pojęcia odnoszące się do stopnia ingerencji oraz możliwych oddziaływań przedsięwzięć na środowisko naturalne:

- pojęcie przedsięwzięcia zawsze znacząco oddziałującego na środowisko, dla którego przeprowadzenie oceny oddziaływania jest obowiązkowe oraz
- pojęcie przedsięwzięcia mogącego potencjalnie oddziaływać na środowisko, w przypadku którego o potrzebie przeprowadzenia oceny decyduje organ właściwy do wydania decyzji o środowiskowych uwarunkowaniach wraz z organami współdziałającymi w wyniku screeningu [4].

Katalog przedsięwzięć przyporządkowujący różne ich rodzaje do dwóch ww. grup zawarto w Rozporządzeniu Rady Ministrów z dnia 10 września 2019 r. w sprawie

Mgr inż. Agata Obrębska – ENERGOPROJEKT – WARSZAWA SA.

Adres do korespondencji/ Corresponding author: aobrebska@energoprojekt.pl

przedsięwzięć mogących znacząco oddziaływać na środowisko [5], przy czym w § 2 wymieniono przedsięwzięcia zawsze znacząco oddziałujące na środowisko, natomiast w § 3 przedsięwzięcia mogące potencjalnie oddziaływać na środowisko. Są to jednocześnie przedsięwzięcia, dla których istnieje obowiązek uzyskania decyzji o środowiskowych uwarunkowaniach. W katalogu liczącym ponad 150 rodzajów przedsięwzięć, realizacja nowych przedsięwzięć polegających na budowie obiektu energetyki jądrowej została zaliczona do tych mogących zawsze znacząco oddziaływać na środowisko (§ 2 ust. 1 pkt 4) „elektrownie jądrowe i inne reaktory jądrowe, w tym ich likwidacja, z wyłączeniem instalacji badawczych służących do wytwarzania lub przetwarzania materiałów rozszczepialnych lub paliworodnych o mocy nominalnej nie większej niż 1 kW przy ciągłym obciążeniu termicznym” (§ 2 ust. 1 pkt 8) „instalacje związane z postępowaniem z paliwem jądrowym lub odpadami promieniotwórczymi:

- a) do wytwarzania lub wzbogacania paliwa jądrowego,
- b) do przerobu wypalonego paliwa jądrowego lub przetwarzania wysokoaktywnych odpadów promieniotwórczych,
- c) do składowania wypalonego paliwa jądrowego,
- d) wyłącznie do składowania odpadów promieniotwórczych,
- e) wyłącznie do planowanego przez okres dłuższy niż 10 lat przechowywania wypalonego paliwa jądrowego lub odpadów promieniotwórczych, w miejscu innym niż obiekt, w którym powstały;” [5].

Na podstawie powyższych uregulowań można stwierdzić, że z wyjątkiem instalacji badawczych służących do wytwarzania lub przetwarzania materiałów rozszczepialnych lub paliworodnych o mocy nominalnej nie większej niż 1 kW przy ciągłym obciążeniu termicznym w zasadzie każda elektrownia jądrowa i reaktor jądrowy jest zaliczany do przedsięwzięć mogących zawsze znacząco oddziaływać na środowisko. Jednakowe wymagania prawne obowiązują zarówno dla elektrowni jądrowej z zastosowaniem małych reaktorów modułowych (Small Modular Reactors – SMR) jak i dla dużych bloków elektrowni jądrowej.

Organ właściwy do wydania decyzji

Zgodnie z art. 75 ustawy ocenowej Organem właściwym do wydania decyzji o środowiskowych uwarunkowaniach dla obiektu energetyki jądrowej jest:

- regionalny dyrektor ochrony środowiska – w przypadku: będących przedsięwzięciami mogącymi zawsze znacząco oddziaływać na środowisko obiektów

jądrowych lub składowisk odpadów promieniotwórczych,

- Generalny Dyrektor Ochrony Środowiska – w przypadku inwestycji w zakresie budowy obiektu energetyki jądrowej, o którym mowa w ustawie z dnia 29 czerwca 2011 r. o przygotowaniu i realizacji inwestycji w zakresie obiektów energetyki jądrowej oraz inwestycji towarzyszących.

Ustawa z dnia 29 czerwca 2011 r. o przygotowaniu i realizacji inwestycji w zakresie obiektów energetyki jądrowej oraz inwestycji towarzyszących w zmienionym brzmieniu [6] definiuje obiekt energetyki jądrowej jako elektrownię jądrową lub działające na potrzeby energetyki jądrowej:

- a) zakład wzbogacania izotopowego,
- b) zakład wytwarzania paliwa jądrowego,
- c) zakład przerobu wypalonego paliwa jądrowego,
- d) przechowalnik wypalonego paliwa jądrowego,
- e) obiekt do przechowywania odpadów promieniotwórczych,
- f) zakład do wydobywania rud uranu i toru ze złóż i do ich wstępnego przetwarzania,
- g) składowisko odpadów promieniotwórczych.

Poprzez elektrownię jądrową zgodnie z art. 2 pkt 1c) ustawy z dnia 29 czerwca 2011 r. o przygotowaniu i realizacji inwestycji w zakresie obiektów energetyki jądrowej oraz inwestycji towarzyszących należy rozumieć elektrownię jądrową w rozumieniu art. 3 pkt 6f) ustawy z dnia 29 listopada 2000 r. – Prawo atomowe [7]. Przywołany art. 3 pkt 6f) ustawy Prawo atomowe elektrownię jądrową definiuje jako obiekt służący do wytwarzania energii elektrycznej lub ciepła z paliwa jądrowego do celów innych niż badawcze. Z przeprowadzonej wyżej analizy wynika, że każdy obiekt służący do wytwarzania energii elektrycznej lub ciepła z paliwa jądrowego do celów innych niż badawcze jest elektrownią jądrową, niezależnie od typu i mocy reaktora. Jest to jednocześnie obiekt energetyki jądrowej, o którym mowa w ustawie z dnia 29 czerwca 2011 r. o przygotowaniu i realizacji inwestycji w zakresie obiektów energetyki jądrowej oraz inwestycji towarzyszących i organem właściwym do wydania decyzji o środowiskowych uwarunkowaniach w tym przypadku jest Generalny Dyrektor Ochrony Środowiska.

Procedura uzyskania decyzji o środowiskowych uwarunkowaniach

Regulacje dotyczące procedury wydania decyzji o środowiskowych uwarunkowaniach zawarto w Dziale V ustawy oceno-

wej – Ocena oddziaływania przedsięwzięcia na środowisko oraz na obszar Natura 2000. Przepisem art. 71 ust. 2 ww. ustawy obowiązek uzyskania decyzji o środowiskowych uwarunkowaniach ustalono dla przedsięwzięć mogących zawsze znacząco oddziaływać na środowisko oraz przedsięwzięć mogących potencjalnie znacząco oddziaływać na środowisko.

W ustawie ocenowej, przepisem art. 72 określono zamknięty katalog decyzji i uzgodnień, których uzyskanie musi zostać poprzedzone wydaniem decyzji o środowiskowych uwarunkowaniach. W grupie tych decyzji ustawodawca wymienia, m.in. decyzję o ustaleniu lokalizacji inwestycji w zakresie budowy obiektu energetyki jądrowej oraz inwestycji towarzyszącej wydawanej na podstawie ustawy z dnia 29 czerwca 2011 r. o przygotowaniu i realizacji inwestycji w zakresie obiektów energetyki jądrowej oraz inwestycji towarzyszących a także zezwolenie na budowę obiektu jądrowego oraz zezwolenie na budowę składowiska odpadów promieniotwórczych, wydawanych na podstawie ustawy z dnia 29 listopada 2000 r. – Prawo atomowe.

Decyzja o środowiskowych uwarunkowaniach, może zostać dołączona do wniosku o wydanie decyzji, określonych wspomnianym art. 72, wydawanych dla obiektu energetyki jądrowej lub inwestycji towarzyszącej, w terminie 10 lat od dnia, w którym stała się ostateczna, co statuuje art. 72 ust. 4b ustawy ocenowej.

Procedurę w zakresie wydania decyzji o środowiskowych uwarunkowaniach dla elektrowni jądrowej można podzielić na 2 etapy:

- etap zmierzający do określenia zakresu raportu o oddziaływaniu na środowisko,
- etap oceny oddziaływania na środowisko oraz wydania decyzji o środowiskowych uwarunkowaniach.

Określenie zakresu raportu dla przedsięwzięć z zakresu energetyki jądrowej

Postępowanie w sprawie wydania decyzji o środowiskowych uwarunkowaniach jest postępowaniem prowadzonym wyłącznie na wniosek (art. 73 ustawy ocenowej), a jego inicjatorem jest podmiot planujący realizację konkretnego przedsięwzięcia.

Zakres formalny wniosku o wydanie przedmiotowej decyzji określa art. 74 ustawy ocenowej, zgodnie z którym dla przedsięwzięcia zawsze znacząco oddziałującego na środowisko do wniosku dołącza się:

- raport o oddziaływaniu na środowisko,
- mapę ewidencyjną,

- poświadczoną przez właściwy organ kopię mapy ewidencyjnej, w postaci papierowej lub elektronicznej, obejmującej przewidywany teren, na którym będzie realizowane przedsięwzięcie, obszar znajdujący się w odległości 100 m od granic tego terenu oraz przewidywany obszar oddziaływania przedsięwzięcia,
- wypis z rejestru gruntów,
- wykaz działek przewidzianych do prowadzenia prac przygotowawczych polegających na wycince drzew i krzewów, o ile prace takie przewidziane są do realizacji (o ile wymagane),
- analizę kosztów i korzyści.

Dla przedsięwzięć zawsze znacząco oddziałujących na środowisko, jakimi są elektrownie jądrowe ustawa ocenowa przewiduje także w art. 69 możliwość przedłożenia zamiast Raportu OOŚ – złożenie karty informacyjnej przedsięwzięcia wraz z wnioskiem o ustalenie zakresu raportu.

Przed określeniem zakresu Raportu OOŚ organ właściwy do wydania decyzji o środowiskowych uwarunkowaniach musi zasięgnąć opinii organów współdziałających. Organami tymi w przypadku przedsięwzięć energetyki jądrowej będą:

- 1) organ Państwowej Inspekcji Sanitarnej (zgodnie z podziałem wskazanym w art. 78 ustawy ocenowej),
- 2) organ właściwy w sprawach ocen wodnoprawnych,
- 3) organ właściwy do wydania pozwolenia zintegrowanego,
- 4) dyrektor Urzędu Morskiego – w przypadku przedsięwzięć realizowanych na obszarach morskich,
- 5) Prezes Państwowej Agencji Atomistyki w zakresie bezpieczeństwa jądrowego i ochrony radiologicznej - w przypadku obiektów jądrowych i składowisk odpadów promieniotwórczych w rozumieniu przepisów ustawy z dnia 29 listopada 2000 r. - Prawo atomowe.

Określenie zakresu Raportu OOŚ następuje w postanowieniu wydanym przez organ prowadzący postępowanie po zasięgnięciu wymaganych prawem opinii. Na postanowienie to nie przysługują zażalenia.

Postępowanie w sprawie transgranicznego oddziaływania pochodzącego z terytorium Rzeczypospolitej Polskiej w przypadku przedsięwzięć

Określenie zakresu Raportu OOŚ jest obowiązkowe, w przypadku gdy przedsięwzięcie może transgranicznie oddziaływać na środowisko.

Podstawę prawną postępowania w spra-

wie transgranicznego oddziaływania na środowisko stanowi ustawa ocenowa. Ponadto obowiązki Polski w zakresie przeprowadzania transgranicznych ocen oddziaływania na środowisko określa także konwencja Europejskiej Komisji Gospodarczej ONZ o ocenach oddziaływania na środowisko w kontekście transgranicznym, sporządzona w Espoo dnia 25 lutego 1991 r. [8], a także umowy bilateralne zawarte na jej podstawie z Litwą i Niemcami. Obiekty energetyki jądrowej zaliczone zostały do działalności mogących spowodować znaczące szkodliwe oddziaływanie transgraniczne i wymienione w ust. 2 załącznika nr I do Konwencji „Zestawienie rodzajów działalności”. Wspomniana Konwencja jako oddziaływanie transgraniczne, nie mające wyłącznie charakteru globalnego, na terenie podlegającym jurysdykcji Strony, spowodowane planowaną działalnością, której fizyczna przyczyna jest w całości lub częściowo położona na terenie podlegającym jurysdykcji innej Strony”. Przesłanką przesądzającą o konieczności przeprowadzenia procedury jest stwierdzenie możliwości wystąpienia znaczącego oddziaływania o charakterze transgranicznym. O wszczęciu procedury rozstrzyga organ właściwy do wydania decyzji.

Organ właściwy w sprawie wydania decyzji o środowiskowych uwarunkowaniach, po stwierdzeniu możliwości wystąpienia znaczącego transgranicznego oddziaływania w wyniku realizacji planowanego przedsięwzięcia, nakłada obowiązek przeprowadzenia transgranicznej oceny oddziaływania na środowisko. Stwierdzenie ww. obowiązku następuje w drodze zaskarżalnego postanowienia. W postanowieniu, oprócz nałożenia obowiązku przeprowadzenia

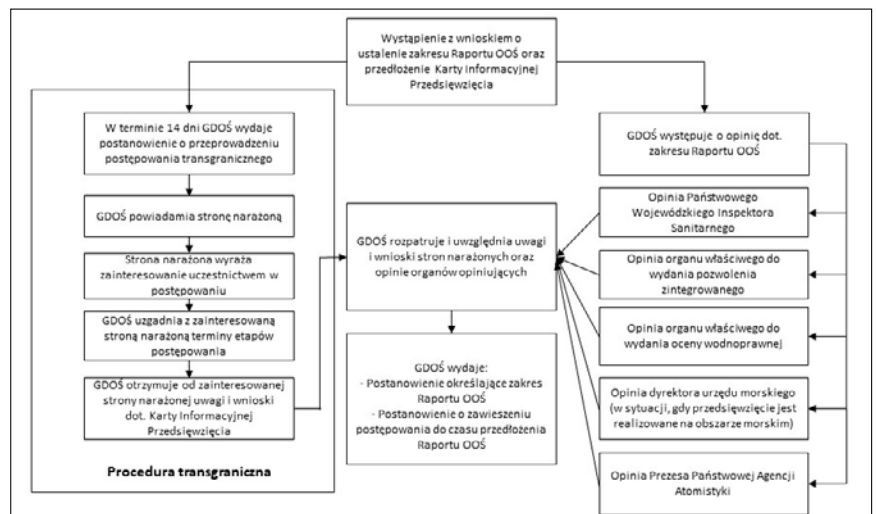
postępowania transgranicznego, organ ustala zakres dokumentacji niezbędnej do przeprowadzenia postępowania oraz nakłada na wnioskodawcę obowiązek sporządzenia dokumentacji w języku obcym.

Generalny Dyrektor Ochrony Środowiska jest zobligowany niezwłocznie zawiadomić państwo narażone o możliwym znaczącym oddziaływaniu transgranicznym. Generalny Dyrektor Ochrony Środowiska informuje państwo narażone o decyzji, która ma być wydana, wskazuje organ właściwy do jej wydania oraz załącza kartę informacyjną przedsięwzięcia. Ponadto jest zobligowany zaproponować termin, w czasie którego państwo narażone może wypowiedzieć się co do uczestnictwa w postępowaniu.

Złożenie przez państwo narażone, oświadczenia o uczestniczeniu w postępowaniu skutkuje powstaniem obowiązku ustalenia terminów poszczególnych etapów postępowania. Organ uwzględnia także uwagi państwa narażonego do Karty Informacyjnej Przedsięwzięcia podczas określania zakresu Raportu OOŚ.

Na poniższym schemacie przedstawiono procedurę zmierzającą do określenia zakresu Raportu OOŚ wraz z postępowaniem transgranicznym.

Obowiązek przeprowadzenia postępowania w sprawie transgranicznego oddziaływania na środowisko jest powiązany z zasięgiem oddziaływania planowanej inwestycji. W przypadku, gdy granice oddziaływania obiektu wykraczają poza granice terytorium państwa polskiego w ramach postępowania w sprawie wydania decyzji o środowiskowych uwarunkowaniach przeprowadzane jest postępowanie transgranicznego oddziaływania. Obszar oddziaływania elektrowni jądrowej nie powinien zostać ograniczony do warun-



Rysunek 1. Procedura uzyskania decyzji o środowiskowych uwarunkowaniach. Etap I – Określenie zakresu Raportu OOŚ. Źródło: Opracowanie własne
Fig. 1. Environmental decision-making procedure. Stage I – A definition of the scope of Environmental Impact Report. Source: Own elaboration

ków normalnej eksploatacji i użytkowania obiektu charakteryzujących się oddziaływaniem lokalnym, ale powinien także uwzględnić sytuacje awaryjne i możliwe skutki wystąpienia awarii na środowisko, zdrowie i życie ludzi a także ich bezpieczeństwo w przypadku wystąpienia ciężkiej awarii reprezentatywnej dla planowania awaryjnego. Takie podejście można zaobserwować podczas trwającej aktualnie procedury ws. wydania decyzji o środowiskowych uwarunkowaniach dla Pierwszej Polskiej Elektrowni Jądrowej. W Postanowieniu o przeprowadzeniu postępowania w sprawie transgranicznego oddziaływania na środowisko przedsięwzięcia polegającego na Budowie i eksploatacji pierwszej w Polsce Elektrowni Jądrowej [9] Generalny Dyrektor Ochrony Środowiska stwierdził, że w przypadku elektrowni jądrowej nie można wykluczyć wystąpienia szkodliwych oddziaływań o zasięgu transgranicznym w wyniku następstw poważnej awarii. Powołując się na prowadzoną przez kraje europejskie i zalecaną przez ww. Konwencję praktykę szerokiego informowania państw w przypadku planowanych obiektów jądrowych oraz wskazaniem zawartymi w przedłożonej Karcie Informacyjnej Przedsięwzięcia, informacja o wszczęciu postępowania w sprawie wydania decyzji o środowiskowych uwarunkowaniach dla elektrowni jądrowej została przesłana do wszystkich 26 państw będących w zasięgu do 1000 km od potencjalnych lokalizacji elektrowni jądrowych. Co warto podkreślić zasięg 1000 km dotyczył wszystkich wskazanych wariantów lokalizacyjnych. Następnie GDOŚ powiadomił 13 państw o planowanej działalności, która może spowodować znaczące szkodliwe transgraniczne oddziaływanie na środowisko, a pozostałe 13 państw powiadomił o wszczęciu procedury, z których 2 z nich (Węgry i Holandia) zadeklarowały uczestnictwo w procedurze transgranicznej. Każde z 15 państw biorących udział w procedurze transgranicznej posiadało uprawnienie do wnoszenia uwag, które zostały wzięte pod uwagę przy określaniu zakresu raportu przez GDOŚ. Biorąc pod uwagę dość rygorystyczne uregulowania międzynarodowe i krajowe w zakresie procedury transgranicznej można przypuszczać, że zaprezentowane przez GDOŚ podejście szerokiego informowania stron o wszczęciu postępowania w sprawie wydania decyzji o środowiskowych uwarunkowaniach dla elektrowni jądrowej stanie się praktyką podczas wydawania decyzji o środowiskowych uwarunkowaniach dla elektrowni jądrowych. Należy jednak mieć na uwadze, że lokalizacja i zasięg oddziaływania planowanego obiektu, będzie wyznaczany w każdej sprawie indywidualnie, a co za tym idzie także ewentualna konieczność i zakres przeprowadzenia procedury transgranicznej będzie podlegać odrębnemu badaniu organu.

Ocena oddziaływania przedsięwzięcia na środowisko

Zgodnie z treścią art. 3 ust. 1 pkt 8 ustawy z dnia 27 kwietnia 2001r. – Prawo ochrony środowiska [10] pod pojęciem oceny oddziaływania na środowisko rozumie się „postępowanie w sprawie oceny oddziaływania na środowisko planowanego przedsięwzięcia, obejmujące w szczególności:

- a) weryfikację raportu o oddziaływaniu przedsięwzięcia na środowisko,
- b) uzyskanie wymaganych ustawą opinii i uzgodnień,
- c) zapewnienie możliwości udziału społeczeństwa w postępowaniu”.

Ocena oddziaływania na środowisko może obejmować inne, niewymienione w ustawie działania weryfikujące oddziaływanie danego przedsięwzięcia na środowisko. Jak wskazał Trybunał Sprawiedliwości Unii Europejskiej, procedura oceny oddziaływania na środowisko powinna być przeprowadzana w możliwie najwcześniejszej fazie procesów związanych zarówno z planowaniem technicznym, jak i podejmowaniem decyzji dotyczących realizowanej inwestycji, obejmując przy tym wszystkie możliwe skutki środowiskowego oddziaływania danego przedsięwzięcia [11]. Ocena oddziaływania na środowisko to proces stanowiący jeden z instrumentów prawnych ochrony środowiska, umożliwiający ocenę wpływu planowanego przedsięwzięcia na środowisko oraz na zdrowie ludzi. Ocenę oddziaływania na środowisko, przeprowadza się w fazie planowania inwestycji. Ma ona wspomóc postępowanie administracyjne kończące się wydaniem decyzji administracyjnej – decyzji o środowiskowych uwarunkowaniach. Podstawowym i – co do zasady – jedynym określonym przez ustawę szczególną, dokumentem stanowiącym podstawę oceny oddziaływania przedsięwzięcia (inwestycji) na środowisko jest Raport OOS. W tym dokumencie analizie poddawane są zagadnienia z różnych dziedzin nauki i życia społecznego, w tym opis i ocena stanu środowiska naturalnego, krajobrazu historyczno-kulturowego, zagospodarowania przestrzennego, sfer oddziaływania przedsięwzięcia na te elementy otoczenia, zakresu, rozwoju, kumulacji oddziaływań, z uwzględnieniem elementów przyrodniczych, takich jak zjawiska atmosferyczne, a także analiza uwarunkowań społecznych i gospodarczych tego przedsięwzięcia. W Raporcie OOS o ile jest to zasadne analizowane są również oddziaływania transgraniczne przedsięwzięcia.

Ocenę oddziaływania przeprowadza się obligatoryjnie dla planowanych przedsięwzięć mogących zawsze znacząco oddziaływać na środowisko oraz dla przedsięwzięć mogących potencjalnie oddziaływać na śro-

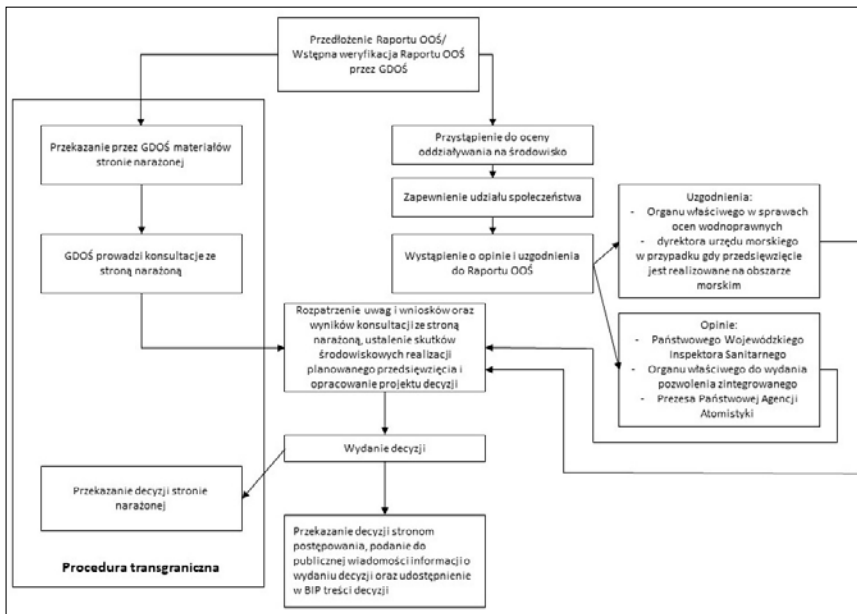
dowisko, jeżeli obowiązek przeprowadzenia takiej oceny zostanie nałożony przez właściwy organ administracji w postępowaniu w sprawie wydania decyzji o środowiskowych uwarunkowaniach [12]. W związku z tym, że jak wskazano wyżej elektrownie jądrowe są przedsięwzięciami zawsze znacząco oddziałyującymi na środowisko, ocena oddziaływania będzie przeprowadzana w każdym przypadku.

Postępowanie w sprawie wydania rzeczony decyzji, jeżeli jest przeprowadzana ocena oddziaływania przedsięwzięcia na środowisko, wymaga współdziałania organów administracji publicznej [13] z:

- organem właściwym w sprawach ocen wodnoprawnych,
 - dyrektorem urzędu morskiego w przypadku gdy przedsięwzięcie jest realizowane na obszarze morskim.
- Obligatoryjne jest również zasięgnięcie opinii:
- organu właściwego do wydania pozwolenia zintegrowanego,
 - właściwego organu Państwowej Inspekcji Sanitarnej,
 - Prezesa Państwowej Agencji Atomistyki w zakresie bezpieczeństwa jądrowego i ochrony radiologicznej - w przypadku obiektów jądrowych i składowisk odpadów promieniotwórczych w rozumieniu przepisów ustawy z dnia 29 listopada 2000 r. - Prawo atomowe.

Zaakcentowania w tym miejscu wymaga zróżnicowany zakres współdziałania organów administracji [14]. Od organu właściwego do wydania oceny wodnoprawnej oraz dyrektora urzędu morskiego (w przypadku gdy przedsięwzięcie jest realizowane na obszarze morskim) wymagane jest uzyskanie uzgodnienia natomiast od organu właściwego do wydania pozwoleń zintegrowanych, organów Państwowej Inspekcji Sanitarnej oraz Prezesa Państwowej Agencji Atomistyki jedynie wyrażenia opinii [15]. Oznacza to, że w pierwszym przypadku organy współdziałające powinny osiągnąć konsensus co do warunków realizacji konkretnego przedsięwzięcia, w drugim natomiast organ właściwy do wydania decyzji nie jest związany stanowiskiem wyrażonym w opinii. Co należy podkreślić pozytywne stanowisko wyrażone w uzgodnieniach przez organy uzgadniające, nie jest równoznaczne z brakiem możliwości wydania decyzji odmawiającej zgody na realizację przedsięwzięcia [16].

W postępowaniu w sprawie wydania decyzji o środowiskowych uwarunkowaniach, w którym jest przeprowadzana ocena oddziaływania na środowisko organ ma obowiązek zapewnienia udziału społeczeństwa, m.in. możliwości zapoznania się z dokumentacją w sprawie oraz składania uwag i wniosków do



Rysunek 2.

Procedura uzyskania decyzji o środowiskowych uwarunkowaniach. Etap II – Ocena oddziaływania na środowisko i wydanie decyzji. Źródło: Opracowanie własne

Fig. 2. Environmental decision-making procedure. Stage II – Environmental Impact Assessment and an issue of decision Source: Own elaboration

toczącego się postępowania. Organ ma także uprawnienie do przeprowadzenia otwartej rozprawy administracyjnej. Informacja o sposobie rozpatrzenia uwag i wniosków powinna się znaleźć w uzasadnieniu do decyzji.

Podczas prowadzonej oceny oddziaływania na środowisko organ przesyła materiały do stron narażonych i prowadzi z nimi konsultacje w ramach transgranicznej oceny oddziaływania na środowisko, jeśli jest prowadzona. Organ jest zobligowany do uwzględnienia wyników konsultacji w wydawanej decyzji.

Po przeprowadzeniu oceny oddziaływania na środowisko organ jest zobligowany do rozpatrzenia całości zebranego materiału, w tym uwag i wniosków społeczeństwa oraz stron narażonych oraz opracowania projektu decyzji.

Informacja o wydaniu decyzji o środowiskowych uwarunkowaniach jest podawana do publicznej wiadomości a treść decyzji udostępniana w Biuletynie Informacji Publicznej.

Podsumowanie

Przedmiotem analizy podjętej w niniejszej pracy był akt administracyjny w postaci decyzji o środowiskowych uwarunkowaniach dla przedsięwzięcia polegającego na budowie elektrowni jądrowej. Omówiono charakter prawny przedmiotowej decyzji, jej znaczenie w procesie inwestycyjnym, a także procedurę zmierzającą do wydania tej decyzji ze wskazaniem poszczególnych etapów i kroków procedury. W pracy wykazano, że elektrownie jądrowe i inne obiekty energetyki jądrowej na gruncie regulacji prawnych są traktowane w sposób szczególny, co jest

zauważalne już na etapie postępowania w sprawie wydania decyzji o środowiskowych uwarunkowaniach. Dla obiektów energetyki jądrowej na etapie prowadzonego postępowania administracyjnego określono dodatkowy obowiązek organu polegający na zasięgnięciu opinii Prezesa Państwowej Agencji Atomistyki do karty informacyjnej przedsięwzięcia oraz Raportu OOŚ. Dla tych obiektów, z uwagi na skalę możliwych oddziaływań oraz obowiązujące regulacje międzynarodowe i krajowe, istnieje także duże prawdopodobieństwo konieczności przeprowadzenia postępowania w sprawie transgranicznego oddziaływania na środowisko. Przeprowadzona analiza wskazuje, że postępowania zmierzające do wydania decyzji o środowiskowych uwarunkowaniach dla elektrowni jądrowych będą długotrwałe i wymagające zaangażowania wielu podmiotów i instytucji. Dlatego też, by usprawnić ww. postępowanie dokumentacja przedkładana w organie, stanowiąca podstawę wydania przedmiotowej decyzji powinna zostać opracowana w sposób wyczerpujący, z zastosowaniem podejścia „ostrożnego” i wykonaniem pogłębionych analiz wszystkich możliwych oddziaływań przedsięwzięcia, w tym także dla przypadków wystąpienia ciężkiej awarii reprezentatywnej dla planowania awaryjnego.

Wykaz zastosowanych skrótów:

GDOŚ – Generalny Dyrektor Ochrony Środowiska.

Raport OOŚ – raport o oddziaływaniu przedsięwzięcia na środowisko.

Ustawa ocenowa – Ustawa z dnia 3 października 2008 r. o udostępnianiu informacji o środowisku i jego ochronie, udziale społeczeństwa w ochronie środowiska oraz o ocenach oddziaływania na środowisko (Dz. U. z 2022 r., poz. 1029 ze zm.)

BIBLIOGRAFIA:

- [1] Wyrok WSA w łodzi z dnia 10 grudnia 2013 r., sygn. akt II SA/łd 844/13, źródło LEX nr 1603758.
- [2] Wyrok WSA w łodzi z dnia 25 października 2018 r., sygn. akt II SA/łd 340/18, źródło LEX nr 2577715.
- [3] Ustawa z dnia 3 października 2008r. o udostępnianiu informacji o środowisku i jego ochronie, udziale społeczeństwa w ochronie środowiska oraz o ocenach oddziaływania na środowisko (Dz. U. z 2022r., poz. 1029 ze zm.).
- [4] Olzacki K., Problem kwalifikacji przedsięwzięcia na tle koncepcji prawnej ocen oddziaływania przedsięwzięcia na środowisko, Studia Administracyjne nr 13, Gdańsk 2021.
- [5] Rozporządzenie Rady Ministrów z dnia 10 września 2019 r. w sprawie przedsięwzięć mogących znacząco oddziaływać na środowisko (Dz. U. z 2019 r., poz. 1839 ze zm.).
- [6] Ustawa z dnia 29 czerwca 2011r. o przygotowaniu i realizacji inwestycji w zakresie obiektów energetyki jądrowej oraz inwestycji towarzyszących (Dz.U. z 2021r., poz. 1484) zmieniona Ustawą z dnia 9 marca 2023 r. o zmianie ustawy o przygotowaniu i realizacji inwestycji w zakresie obiektów energetyki jądrowej oraz inwestycji towarzyszących oraz niektórych innych ustaw (Dz.U. z 2023r., poz. 595).
- [7] Ustawa z dnia 29 listopada 2000 r. – Prawo atomowe (Dz.U. z 2021r., poz. 1941) zmieniona ustawą z dnia 9 marca 2023 r. o zmianie ustawy o przygotowaniu i realizacji inwestycji w zakresie obiektów energetyki jądrowej oraz inwestycji towarzyszących oraz niektórych innych ustaw (Dz.U. z 2023r., poz. 595).
- [8] Konwencja Europejskiej Komisji Gospodarczej ONZ o ocenach oddziaływania na środowisko w kontekście transgranicznym, sporządzona w Espoo dnia 25 lutego 1991 r. (Dz. U. z 1999 r. Nr 96, poz. 1110).
- [9] Postanowienie o przeprowadzeniu postępowania w sprawie transgranicznego oddziaływania na środowisko przedsięwzięcia polegającego na Budowie i eksploatacji pierwszej w Polsce Elektrowni Jądrowej Generalnego Dyrektora Ochrony Środowiska z dnia 22.09.2015r., znak: DOOŚ-ros.440.8.2015.JA.drs.1.
- [10] Ustawa z dnia 27 kwietnia 2001 r. Prawo ochrony środowiska (Dz. U. z 2022 r., poz. 2556 ze zm.).
- [11] Wyrok Trybunału Sprawiedliwości Unii Europejskiej z dnia 7 stycznia 2004r. w sprawie C-201/02, źródło: Legalis nr 154719.
- [12] Barczak A., Łazor M., Ogonowska A., Oceny oddziaływania w prawie polskim. Ze wzorami dokumentów i schematami, Warszawa 2018.
- [13] Behnke M., Pchalek M., Postępowanie w sprawie oceny oddziaływania na środowisko w prawie polskim i UE, Legalis/el. 2009.
- [14] Szalewska M., Współdziałanie organów administracji publicznej w procedurze wydania decyzji o środowiskowych uwarunkowaniach przedsięwzięcia, [w:] Oceny oddziaływania na środowisko w praktyce, red. B. Rakoczy, Warszawa 2017.
- [15] Siwkowska A., Decyzje środowiskowe. Opinie i uzgodnienia., wyd. 2, Warszawa 2020.
- [16] Wyrok NSA z dnia 1 lipca 2016 r., sygn. akt II OSK 339/15, źródło LEX nr 2102273.